

DO CELÓW EDUKACYJNYCH

ZNAK ZGODNOŚCI  
Z POLSKĄ NORMĄ



KRAJOWY SYMBOL JAKOŚCI I BEZPIECZEŃSTWA WYROBÓW  
INFORMATOR DLA SZKÓŁ

Czy wiesz, że producenci, importerzy, dystrybutorzy wprowadzający wyrób szkolny do obrotu na wspólnotowy rynek europejski odpowiadają za zapewnienie odpowiedniego poziomu bezpieczeństwa poprzez:

- ustalenie, które z aktów prawnych, zarówno polskich jak i europejskich, dotyczą ich wyrobów i zastosowanie się do nich;
- umieszczenie na wyrobie oznakowania CE, jeśli dany wyrób podlega takiemu obowiązkowi.

Każdy wyrób szkolny musi być zgodny z odnoszącymi się do niego tzw. zasadniczymi wymaganiami, które przeważnie są dość ogólne. Podają tylko pewien poziom bezpieczeństwa wyrobu, który należy osiągnąć, nie wskazując konkretnych rozwiązań.

Czy wiesz, że producent może umieścić oznakowanie CE na własnym wyrobie i nie musi to być przez nikogo weryfikowane?

Czy wiesz, w jaki sposób „wymóc” na producencie stosowanie norm?

Czy wiesz, w jaki sposób sprawdzić jakość wyrobu, skoro stosowanie norm jest dobrowolne?

Odpowiedzią na te pytania jest dobrowolna certyfikacja na Znak Zgodności z Polską Normą - Znak PN



## PAMIĘTAJ

1. Kupuj wyroby od pewnych dostawców, którym zależy na jakości sprzedawanych wyrobów. Nieuczciwi sprzedawcy często ignorują zasady zdrowia i bezpieczeństwa, oferują wyroby o złej jakości lub wręcz niebezpieczne. Taki dostawca z reguły nigdzie w dokumentacji nie przywoła żadnej normy. Tym samym nie masz możliwości odniesienia reklamacji do konkretnych zapisów. Zapomnij też o tym, że jakiegokolwiek parametry zdefiniowane i określone w normie opisującej zakupiony wyrób będą spełniały wartości w tej normie podane. One będą miały taką wartość, jaką dostawca uzna za stosowne. Przecież nie deklarował zgodności z normą, bo nie musiał. Nikt od niego tego nie wymagał.



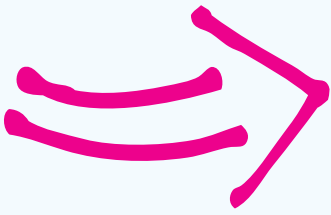
3. Zgłaszaj problemy związane z bezpieczeństwem wyrobów do producenta lub dystrybutora, u którego dokonałeś zakupu. Oprócz tego skontaktuj się z odpowiednią instytucją publiczną, co umożliwi podjęcie odpowiednich kroków. Uczciwy producent przyjmie reklamację i wyciągnie z niej wnioski, nieuczciwym zajmą się organy nadzoru rynku. Jest to Twoje niezbywalne prawo.



2. Czytaj ostrzeżenia i instrukcje. Bądź świadomy ograniczeń wiekowych i zaleceń zdrowotnych, szczególnie w przypadku produktów dziecięcych - traktuj je poważnie, szczególnie jeśli poparte są odwołaniem do norm. Stosowanie norm przez producenta zapewnia bowiem bezpieczeństwo wyrobu.



4. Nie wiesz, jakie normy dotyczą wyrobu lub usługi, które chcesz nabyć? Nie musisz. Sprawdź, czy na wyrobie jest Znak PN.



Znak PN jest dobrowolnym Znakiem Zgodności z Polską Normą i jest przyznawany przez niezależną, obiektywną stronę trzecią - Polski Komitet Normalizacyjny, po potwierdzeniu, że wyrób spełnia WSZYSTKIE wymagania przewidziane w normie. Wraz ze Znakiem PN otrzymuje się certyfikat PN, który potwierdza zgodność wyrobów lub usługi z wymaganiami Polskiej Normy.

### POLSKI KOMITET NORMALIZACYJNY prowadzi system dobrowolnej certyfikacji na Znak Zgodności z Polską Normą, mając na uwadze:

- pomoc konsumentom w zagwarantowaniu im praw do jakości i bezpieczeństwa nabywanych wyrobów i usług;
- pomoc producentom w zdobyciu zaufania klientów i umocnieniu marketingowej przewagi konkurencyjnej na rynku;
- promowanie wyrobów o jakości wyznaczonej poziomem wymagań Polskich Norm;
- promowanie aktualnego i sprawdzonego poziomu techniki i uznanych reguł technicznych, opisanych w normach;
- zalecanie stosowania normy w całości - Znak PN jest umieszczany na wyrobie, który spełnia wszystkie wymagania danej Polskiej Normy;
- informowanie konsumenta o jakości wyrobu wykonanego w najwyższej klasie i gatunku - Znak PN przyznawany jest jedynie, o ile norma przewiduje takie podziały, wyrobom wytworzonym w najwyższej klasie i gatunku.



### ZNAK PN to:

- informacja, że podmiot wprowadzający wyrób do obrotu nie obawia się o wynik weryfikacji zgodności z wymaganiami normy;
- sygnał skierowany do wszystkich stron zainteresowanych: organów kontroli, ubezpieczycieli, konsumentów, kontrahentów, że podmiot dostarczający wyrób ma system zapewniający ciągłość zgodności wyrobu z określonymi w danej normie wymaganiami i odpowiednio tym systemem zarządza;
- rozpoznawalny krajowy Znak Zgodności z normą, firmowany przez Polski Komitet Normalizacyjny.

Kryterium odniesienia w procesie certyfikacji na Znak PN stanowią Polskie Normy własne oraz Polskie Normy stanowiące implementację norm szczebla europejskiego i międzynarodowego.



### Kto może umieścić Znak PN na wyrobie?

Może to uczynić każdy podmiot, któremu Prezes PKN przyznał certyfikat PN i prawo do posługiwania się Znakiem PN dla konkretnego wyrobu. Wyrobem może być na przykład: przedmiot materialny lub niematerialny, materiał, surowiec, usługa, dla których wymagania określone są w Polskiej Normie.

### Czy wiesz, że...

- stosowanie Polskich Norm jest dobrowolne, certyfikacja na zgodność z Polską Normą jest dobrowolna, natomiast dobrowolnie certyfikowany wyrób na zgodność z Polską Normą i oznaczony Znakiem PN, jest potwierdzeniem pewności co do jego wyboru przy zakupie i spełnienia przez ten wyrób wymagań Polskiej Normy
- umieszczenie na wyrobie informacji o wdrożonym systemie zarządzania wg ISO 9001, ISO 14001 lub oznakowanie wyrobu ISO 9001, ISO 14001 itp. nie stanowią o jakości samego wyrobu - normy te nie precyzują konkretnych wymagań i nie określają parametrów oraz właściwości, jakimi sam wyrób powinien się odznaczać;
- umieszczenie na wyrobie samego numeru normy (bez Znaku PN) wcale nie musi oznaczać, że jest on zgodny z tą normą;
- Znak PN umieszczony obok oznakowania CE na wyrobie oznacza, że wyrób jest bezpieczny oraz dodatkowo - spełnia wymagania jakościowe, funkcjonalne itp. określone w Polskiej Normie;
- Znak PN stanowi dodatkowy atut dla producenta i jest „impulsem zakupowym” dla konsumenta.

### Jakie informacje zawiera okazywany klientowi certyfikat PN?

W certyfikacie PN zawsze jest umieszczony:

- numer certyfikatu;
- nr licencji jednostki certyfikującej;
- okres ważności certyfikatu;
- data sprawdzenia/badań i dane jednostki badawczej;
- nazwa/typ/symbol klasyfikacyjny wyrobu;
- dane podmiotu certyfikowanego;
- numer referencyjny normy stanowiącej podstawę certyfikacji;
- logo/logotyp jednostki wydającej certyfikat, podpisy osób upoważnionych do wydania certyfikatu;
- hologram PKN.

Posiadanie ważnego certyfikatu PN pozwala na umieszczanie Znaku PN na wyrobach (zgodnie z zakresem certyfikatu) i stosowanie go np. w materiałach reklamowych.



Jeżeli producent lub podmiot wprowadzający wyroby do obrotu zadeklarował ich zgodność z Polskimi Normami w deklaracji zgodności wydanej na własną odpowiedzialność, należy pamiętać, że deklaracja taka nie upoważnia do oznaczenia wyrobu Znakiem PN i/lub numerem tej normy.

## Podstawowe zasady zalecane przy weryfikowaniu zgodności zamawianego i/lub kupowanego wyrobu szkolnego z Polską Normą

### ZASADA 1

#### Sprawdź przepisy prawa

Sprawdzamy jakim przepisom prawa podlegają wyroby przez nas zamawiane. W przepisach tych są zawarte także uregulowania dotyczące sposobu potwierdzania zgodności wyrobu z tymi przepisami. Jeśli wyrób podlega oznakowaniu „CE” musi być do niego dołączona deklaracja zgodności zawierająca informacje wymagane przepisami prawa wdrażającego dyrektywy unijne do prawa polskiego (patrz: [http://www.pkn.pl/var/resources/1/1/814/Dyrektywy\\_wszystkie\\_strona\\_www.pdf](http://www.pkn.pl/var/resources/1/1/814/Dyrektywy_wszystkie_strona_www.pdf)). Sama Polska Norma, nawet jeśli jest to wdrożenie normy europejskiej lub międzynarodowej (PN-EN; PN-ISO; PN-IEC) nie jest przepisem prawa.



### ZASADA 2

#### Egzekwuj przestrzeganie prawa przez kontrahentów

1. Umieść wymagania przepisów prawa w umowie i/lub zamówieniu
2. Żądaj potwierdzenia spełnienia przepisów prawa w formie możliwych do zweryfikowania dokumentów - certyfikatów /świadectw, deklaracji, raportów z badań, dokumentacji wyrobu
3. Odrzuć „atrakcyjne cenowo”, ale niewiarygodne oferty. Za niewiarygodną uznaj każdą ofertę bez udokumentowanego potwierdzenia zgodności wyrobu z przepisami prawa

### ZASADA 3

**Stosuj Polskie Normy - dobrowolność ich stosowania oznacza, że masz do tego prawo. To Ty decydujesz czy chcesz z tego prawa zrezygnować**

Stosuj zawsze odwołania i powołania się na treść Polskich Norm w u mowie i/lub zamówieniu jeśli normy dotyczące zamawianych wyrobów istnieją. Jeśli nie znasz tych norm skorzystaj z pomocy Działu Informacji PKN. Odrzuć oferty, w których oferent unika deklaracji stosowania Polskich Norm lub tłumaczy, że nie stosuje tych norm bo ich stosowanie jest dobrowolne. W przypadku nie uwzględnienia Polskich Norm w dokumentach związanych z transakcją nie będziesz miał podstaw w przypadku reklamacji do np. zbadania wyrobu na zgodność z PN jako dokumentem odniesienia bo druga strona transakcji nie wyraziła na to zgody na piśmie.

### ZASADA 4

Stosuj normy zawsze tam gdzie nie ma szczegółowych przepisów prawa

W przypadku, gdy wyrób nie jest objęty szczególnymi przepisami prawa stosowanie Polskich Norm oraz wymaganie potwierdzenia zgodności z nimi jest w zasadzie jedynym sposobem na zabezpieczenie interesów konsumenta.

## ZASADA 5



## Weryfikuj dokumenty

1. Każdy dokument potwierdzający zgodność wyrobu wystawiony przez stronę trzecią (a nie producenta, dostawcę ani importera) jest bardziej wiarygodny od dokumentu wystawionego przez samego producenta, dostawcę lub importera.
2. Każda jednostka certyfikująca ma obowiązek udzielić informacji dotyczącej zgodności wyrobu, identyfikacji jego producenta oraz oryginalności wystawionych przez siebie certyfikatów. Producent zawsze wykonuje w ramach procesu certyfikacji, o ile to konieczne, wszystkie badania wyrobu przewidziane w Polskiej Normie stanowiącej podstawę certyfikacji. Wynik tych badań posiada w formie raportu z badań. Możesz o taki raport poprosić. Producent nie musi go udostępnić, ale pamiętaj, że to Ty podejmujesz decyzję o zakupie.

## ZASADA 6

## Pracuj z dokumentami które rozumiesz bez zastrzeżeń

Językiem urzędowym w Polsce jest język polski. Unikaj dokumentów obcojęzycznych. Żądaj ich przetłumaczenia podpisanego przez kontrahenta. Gwarantuje Ci to, że obie strony pod pewnymi pojęciami będą rozumiały to samo.

## ZASADA 7

## Nie daj się wprowadzić w błąd

1. Pamiętaj, że certyfikaty dobrowolne nie zastępują certyfikatów wymaganych prawem (certyfikatów /świadectw zgodności).
2. Pamiętaj: ISO 9001:2008 to norma dotycząca systemu zarządzania jakością, a nie norma określająca jakość jakiegokolwiek wyrobu. Dobrze jest, gdy twój kontrahent posiada certyfikat ISO 9001:2008, ale nie może on zastąpić certyfikatu zgodności wyrobu z normą wyrobu (mającą zastosowanie dla tego konkretnego wyrobu).
3. Pamiętaj, że certyfikat wydany w Polsce łatwiej jest zweryfikować. Weryfikacja certyfikatów obcojęzycznych wymaga znajomości języka obcego.
4. Sprawdź, czy certyfikat dotyczy rzeczywiście wyrobu, który chcesz kupić.

## Gdzie można uzyskać więcej informacji?



Zapraszamy wszystkich zainteresowanych do kontaktu z pracownikami Wydziału Certyfikacji Polskiego Komitetu Normalizacyjnego:  
 Polski Komitet Normalizacyjny  
 Wydział Certyfikacji  
 ul. Świętokrzyska 14, 00-050 Warszawa  
 tel.: +48 22 556 74 50, +48 22 556 77 63, +48 22 556 74 81,  
 e-mail: [znakpn@pkn.pl](mailto:znakpn@pkn.pl), [wcrsekr@pkn.pl](mailto:wcrsekr@pkn.pl)



# PEWNOŚĆ I NIEZAWODNOŚĆ

Polski Komitet Normalizacyjny  
zawiadamia, że tylko Znak



umieszczony na wyrobie lub na jego opakowaniu daje gwarancję, że oznaczony nim wyrób jest bezpieczny i odznacza się wysoką jakością, a producent wyrobu, dobrowolnie poddający wyrób ocenie zgodności z wymaganiami Polskiej Normy, zasługuje na pełne zaufanie KONSUMENTA.

*Schweitzer*

Tomasz Schweitzer  
PREZES PKN

